



รายงานการเฝ้าระวังติดตามสถานการณ์น้ำและความช่วยเหลือ
ศูนย์ปฏิบัติการทรัพยากรธรรมชาติและสิ่งแวดล้อม (ด้านทรัพยากรน้ำ)
กระทรวงทรัพยากรธรรมชาติและสิ่งแวดล้อม



กองวิเคราะห์และประเมินสถานการณ์น้ำ กรมทรัพยากรน้ำ

โทรศัพท์ ๐ ๒๒๗๑ ๖๐๐๐ ต่อ ๖๔๔๕ โทรสาร ๐ ๒๒๗๘ ๖๖๒๙ www.dwr.go.th IDLine: mekhalawoc Email: mekhala@dwr.mail.go.th

รายงานฉบับที่ ๑๕๑/๒๕๖๘

เวลา ๐๘.๐๐ น.

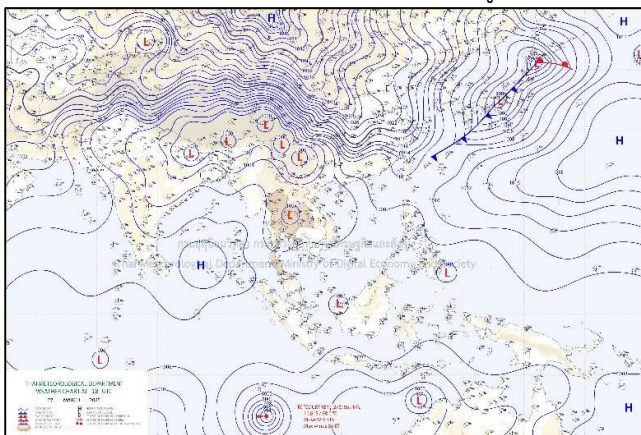
วันที่ ๒๘ มีนาคม ๒๕๖๘

เรียน รมว.ทส. เลขาธิการ รมว.ทส. ที่ปรึกษา รมว.ทส. ปกท.ทส. รอง ปกท.ทส. อทน. อทบ. และหน่วยงานที่เกี่ยวข้อง

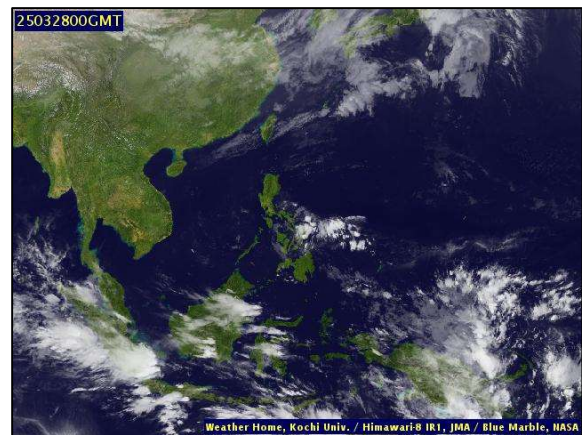
๑. สภาพอากาศ เวลา ๐๘.๐๐ น. (กรมอุตุนิยมวิทยา)

พยากรณ์อากาศ ๒๔ ชั่วโมงข้างหน้า บริเวณความกดอากาศสูงหรือมวลอากาศเย็นกำลังปานกลางจากประเทศจีนแผ่ลงมาปกคลุมประเทศไทยตอนใต้แล้ว คาดว่าจะแผ่ลงมาปกคลุมประเทศเวียดนาม และประเทศลาวตอนบนในวันนี้ (๒๘ มี.ค. ๖๘) หลังจากนั้นจะแผ่ลงมาปกคลุมภาคตะวันออกเฉียงเหนือของประเทศไทยและทะเลจีนใต้ในวันพรุ่งนี้ (๒๙ มี.ค. ๖๘) ส่งผลทำให้มีลมตะวันออกเฉียงใต้พัดนำความชื้นเข้ามาปกคลุมประเทศไทยตอนบน ในขณะที่บริเวณดังกล่าวมีอากาศร้อนถึงร้อนจัด ลักษณะเช่นนี้ทำให้ในช่วงวันที่ ๒๙ มี.ค. - ๑ เม.ย. ๖๘ ประเทศไทยตอนบนจะมีพายุฤดูร้อนเกิดขึ้น โดยมีลักษณะของพายุฝนฟ้าคะนอง ลมกระโชกแรง และลูกเห็บตกบางแห่ง รวมถึงอาจมีฟ้าผ่าเกิดขึ้นได้บางพื้นที่ ขอให้ประชาชนบริเวณประเทศไทยตอนบนระวังอันตรายจากพายุฤดูร้อนที่จะเกิดขึ้น โดยหลีกเลี่ยงการเดินทางผ่านบริเวณที่มีพายุฝนฟ้าคะนอง หรืออยู่ในที่โล่งแจ้ง ใต้ต้นไม้ใหญ่ สิ่งปลูกสร้างและป้ายโฆษณาที่ไม่แข็งแรง ส่วนเกษตรกรควรเสริมความแข็งแรงให้ไม้ผล และเตรียมการป้องกันระวังความเสียหายที่อาจจะเกิดขึ้นกับผลผลิตทางการเกษตรและสัตว์เลี้ยง รวมทั้งดูแลรักษาสุขภาพในช่วงที่สภาพอากาศเปลี่ยนแปลงไว้ด้วย

สำหรับในวันนี้ (๒๘ มี.ค. ๖๘) ประเทศไทยตอนบนยังคงมีอากาศร้อนโดยทั่วไปกับมีฟ้าหลัว และมีอากาศร้อนจัดบางพื้นที่ โดยมีฝนฟ้าคะนองกับมีลมกระโชกแรงบางแห่งในภาคตะวันออกเฉียงเหนือ ขอให้ประชาชนในบริเวณดังกล่าวดูแลรักษาสุขภาพ เนื่องจากสภาพอากาศที่ร้อนถึงร้อนจัด โดยหลีกเลี่ยงการทำงานหรือการประกอบกิจกรรมในที่โล่งแจ้งเป็นระยะเวลานาน รวมทั้งระวังอันตรายจากฝนฟ้าคะนองกับลมกระโชกแรงที่อาจจะเกิดขึ้นได้ในบางพื้นที่ ทั้งนี้เนื่องจากความกดอากาศต่ำเนื่องจากความร้อนปกคลุมประเทศไทยตอนบน ในขณะที่จะมีลมใต้และลมตะวันออกเฉียงใต้พัดปกคลุมด้านตะวันออกเฉียงเหนือของภาคตะวันออกเฉียงเหนือ สำหรับลมตะวันออกเฉียงใต้กำลังอ่อนพัดปกคลุมอ่าวไทยตอนล่าง และภาคใต้ ทำให้ภาคใต้ยังคงมีฝนฟ้าคะนองบางแห่ง ส่วนมากทางตอนล่างของภาค ส่วนคลื่นลมบริเวณอ่าวไทยและทะเลอันดามันมีคลื่นสูงประมาณ ๑ เมตร บริเวณที่มีฝนฟ้าคะนองคลื่นสูงมากกว่า ๑ เมตร

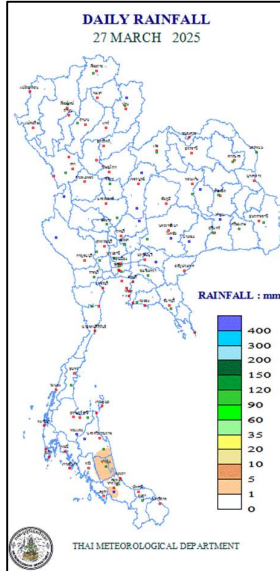


แผนที่อากาศ วันที่ ๒๘ มี.ค. ๒๕๖๘ เวลา ๐๑.๐๐ น.



ภาพถ่ายดาวเทียม วันที่ ๒๘ มี.ค. ๒๕๖๘ เวลา ๐๗.๐๐ น.

๒. ปริมาณฝนสะสม ณ เวลา ๐๗.๐๐ น.(เมื่อวาน) - ๐๗.๐๐ น.(วันนี้) (กรมอุตุนิยมวิทยา)



จุดตรวจวัด	ปริมาณฝน (มม.)
จ.พัทลุง (สภข.)	๓.๐
จ.สงขลา (สะเดา)	๑.๙
จ.สงขลา (หาดใหญ่)	๐.๘
จ.นครศรีธรรมราช (สภข.)	๐.๔
กรุงเทพฯ (สนามบินดอนเมือง)	๐.๔
จ.นครศรีธรรมราช (ฉวาง)	๐.๓

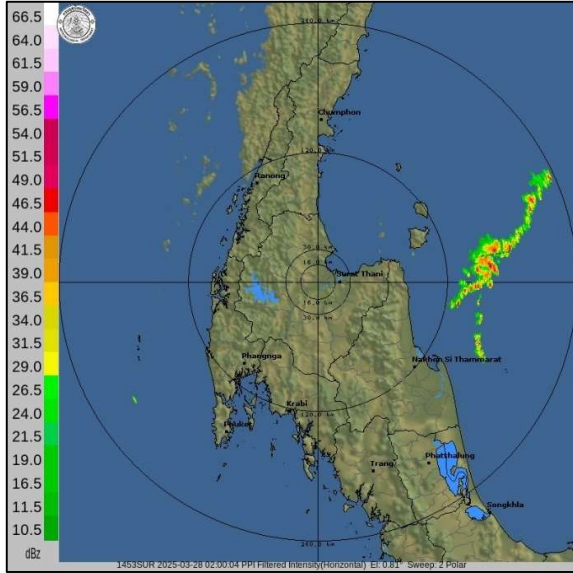
๓. ปริมาณฝนสะสมของพื้นที่ลาดเชิงเขา ๑๒ ชม. ที่ผ่านมา (กรมทรัพยากรน้ำ)

รหัสสถานี	จุดตรวจวัด	ปริมาณฝน (มม./๑๒ ชม.)
STN๑๘๐๔	บ้านสามพัน ต.ไทรซิง อ.พระแสง จ.สุราษฎร์ธานี	๓๘.๐
STN๒๑๕๔	บ้านละโอ ต.ศรีบรรพต อ.ศรีสาคร จ.นราธิวาส	๓๔.๐
STN๑๔๗๙	บ้านซำใต้ ต.พญาเย็น อ.ปากช่อง จ.นครราชสีมา	๒๑.๐
STN๒๑๕๕	บ้านไผ่ป่าโจ ต.ภูเขาทอง อ.สุคีริน จ.นราธิวาส	๑๙.๕
STN๒๐๙๑	บ้านไสโคกเกาะ ต.นาแว อ.ฉวาง จ.นครศรีธรรมราช	๑๙.๐
STN๑๔๓๙	บ้านในสอย ต.ปางหมู อ.เมืองแม่ฮ่องสอน จ.แม่ฮ่องสอน	๑๘.๕
STN๑๔๒๐	บ้านคีรีวง ต.ทุ่งหว้า อ.ทุ่งหว้า จ.สตูล	๑๐.๐
STN๑๗๕๔	บ้านไอร์เจียะ ต.ชากอ อ.ศรีสาคร จ.นราธิวาส	๙.๕
STN๑๗๔๙	บ้านป่าไผ่ ต.กาหลง อ.ศรีสาคร จ.นราธิวาส	๖.๕
STN๒๑๐๒	ชุมชนพรุขนใต้ ต.พรหมโลก อ.พรหมคีรี จ.นครศรีธรรมราช	๖.๐

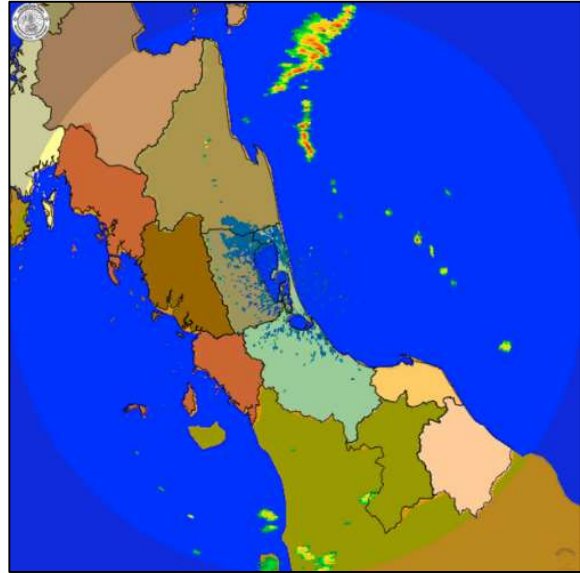
๔. ค่าความชื้นในดิน (กรมทรัพยากรน้ำ/คณะกรรมการแม่น้ำโขง)

ภูมิภาค	ความชื้นในดิน [-] ๑๗ ธ.ค. ๖๗	ความชื้นในดิน [-] ๑๗ ม.ค. ๖๘	แนวโน้ม
เหนือ	๐ - ๒๐	๐ - ๒๐	ลดลง
กลาง	๐ - ๒๐	๐ - ๒๐	ลดลง
ตะวันออกเฉียงเหนือ	๐ - ๒๐	๐ - ๒๐	ลดลง
ตะวันออก	๒๐ - ๔๐	๒๐ - ๔๐	ทรงตัว
ตะวันตก	๐ - ๒๐	๐ - ๒๐	ลดลง
ใต้	๘๐ - ๑๐๐	๔๐ - ๖๐	ลดลง

๕. เรดาร์ตรวจอากาศ ณ วันที่ ๒๘ มีนาคม ๒๕๖๘ (กรมอุตุนิยมวิทยา)



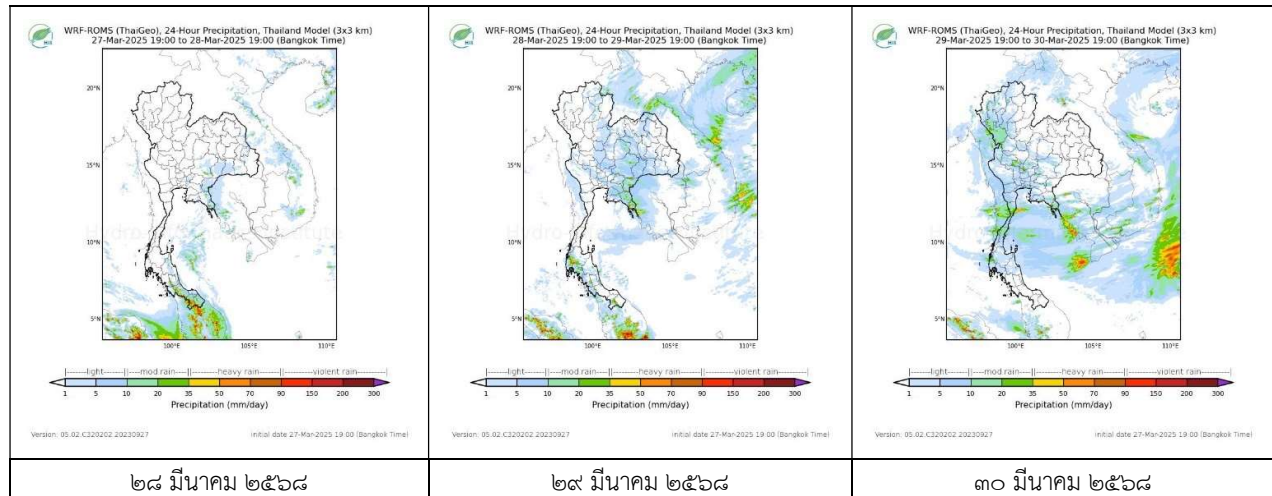
สถานีสุราษฎร์ธานี เวลา ๐๙.๐๐ น.



สถานีสีทิงพระ จ.สงขลา เวลา ๐๙.๐๐ น.

จากเรดาร์ตรวจอากาศพบกลุ่มเมฆฝนบริเวณภาคใต้ของประเทศไทย

๖. แผนภาพคาดการณ์ฝนล่วงหน้า ๓ วัน (สถาบันสารสนเทศทรัพยากรน้ำ (องค์การมหาชน))



๗. สถานการณ์น้ำในแหล่งเก็บกักน้ำ ณ วันที่ ๒๗ มีนาคม ๒๕๖๘ (กรมชลประทาน กรมทรัพยากรน้ำ และสทช.)

๗.๑ ปริมาณน้ำในอ่างฯ ๔๕,๔๗๘ ล้าน ลบ.ม. คิดเป็นร้อยละ ๖๔ (ปริมาณน้ำใช้การได้ ๒๑,๙๔๐ ล้าน ลบ.ม. คิดเป็นร้อยละ ๔๖) ปริมาณน้ำในอ่างฯ เทียบกับปี ๒๕๖๗ (๔๓,๘๖๑ ล้าน ลบ.ม. คิดเป็นร้อยละ ๖๒) มากกว่าปี ๒๕๖๗ จำนวน ๑,๖๑๘ ล้าน ลบ.ม. ปริมาณน้ำไหลลงอ่างฯ จำนวน ๑๖.๐๕ ล้าน ลบ.ม. ปริมาณน้ำระบายจำนวน ๑๒๘.๖๒ ล้าน ลบ.ม. สามารถรับน้ำได้อีก ๒๕,๔๔๘ ล้าน ลบ.ม.

อ่างเก็บน้ำ	ความจุที่รณก. (ล้าน ลบ.ม.)	ปริมาณน้ำในอ่าง		ปริมาณน้ำใช้การได้		ปริมาณน้ำไหลลงอ่าง		ปริมาณน้ำระบาย		ปริมาณน้ำรับได้อีก (ล้าน ม. ^๓) (ความจุที่รณก. - ปริมาณน้ำปัจจุบัน)
		ปริมาตร (ล้าน ม. ^๓)	% น้ำเก็บกัก	ปริมาตร (ล้าน ม. ^๓)	% น้ำใช้การ	วันนี้ (ล้าน ม. ^๓)	เมื่อวาน (ล้าน ม. ^๓)	วันนี้ (ล้าน ม. ^๓)	เมื่อวาน (ล้าน ม. ^๓)	
๑.ภูมีพล	๑๓,๔๖๒	๗,๙๔๑	๕๙	๔,๑๔๑	๔๓	๐.๐๐	๐.๐๐	๑๕.๐๐	๑๕.๐๐	๕,๕๒๑
๒.สิริกิติ์	๙,๕๑๐	๖,๓๖๓	๖๗	๓,๕๑๓	๕๓	๐.๐๐	๐.๐๐	๒๑.๙๑	๒๑.๙๑	๓,๑๔๗
๓.จุฬารัตน์	๑๖๔	๕๕	๓๓	๑๘	๑๔	๐.๐๔	๐.๐๔	๐.๐๐	๐.๐๐	๑๐๙
๔.อุบลรัตน์	๒,๔๓๑	๑,๐๕๔	๔๓	๔๗๓	๒๖	๐.๑๔	๐.๑๔	๘.๐๔	๘.๐๔	๑,๓๗๗

๕.ลำปาง	๑,๙๘๐	๑,๐๖๑	๕๕	๙๖๑	๕๑	๐.๒๙	๐.๒๙	๗.๔๘	๗.๔๘	๙๑๙
๖.สุรินทร์	๑,๙๖๖	๑,๑๓๑	๕๘	๓๐๐	๒๖	๐.๐๐	๐.๐๐	๐.๕๔	๐.๕๔	๘๓๕
๗.ป่าสักชลสิทธิ์	๙๖๐	๓๖๘	๓๘	๓๖๕	๓๘	๐.๐๐	๐.๐๐	๓.๘๙	๓.๘๙	๕๙๒
๘.ศรีนครินทร์	๑๗,๗๔๕	๑๓,๔๓๐	๗๖	๓,๑๖๕	๔๒	๔.๑๕	๔.๑๕	๑๔.๙๘	๑๔.๙๘	๔,๓๑๕
๙.วชิราลงกรณ	๘,๘๖๐	๕,๙๒๙	๖๗	๒,๙๑๗	๕๐	๐.๐๐	๐.๐๐	๒๐.๐๒	๒๐.๐๒	๒,๙๓๑
๑๐.ขุนด่านปราการชล	๒๒๔	๗๙	๓๕	๗๕	๓๔	๐.๐๐	๐.๐๐	๐.๓๐	๐.๓๐	๑๔๕
๑๑.รัชชประภา	๕,๖๓๙	๓,๗๔๙	๖๖	๒,๓๙๘	๕๖	๓.๕๗	๓.๕๗	๑๐.๐๕	๑๐.๐๕	๑,๘๙๐
๑๒.บางยาง	๑,๔๕๔	๑,๒๔๕	๘๖	๙๖๙	๘๒	๖.๒๖	๖.๒๖	๔.๐๔	๔.๐๔	๒๐๙

๗.๒ อย่างเก็บน้ำขนาดกลาง ๔๓๕ แห่ง มีปริมาณน้ำ ๒,๘๓๑ ล้าน ลบ.ม. (๕๒%) ปริมาณน้ำใช้การ ๒,๔๓๑ ล้าน ลบ.ม. (๔๙%)

๗.๓ แหล่งน้ำในพื้นที่นอกเขตชลประทาน ๑๐๒,๐๙๙ แห่ง มีปริมาณน้ำรวม ๔,๘๖๒ ล้าน ลบ.ม. (๕๗%)

๗.๔ แหล่งน้ำขนาดเล็กนอกเขตชลประทาน ๒๗๓ แห่ง ตรวจสอบโดยกรมทรัพยากรน้ำ เริ่มต้นฤดูแล้ง มีปริมาณน้ำ ๓๕๗.๖ ล้าน ลบ.ม.

(๖๘%) ปริมาณน้ำปัจจุบัน ๓๒๕.๕ ล้าน ลบ.ม. (๖๒%)

ภูมิภาค	จำนวน (แห่ง)	ปริมาณรวม (ล้าน ลบ.ม.)	ปริมาณน้ำ (ล้าน ลบ.ม.)							
			เดือน						ปัจจุบัน	
			ก.ย. ๒๕๖๗	ต.ค. ๒๕๖๗	พ.ย. ๒๕๖๗	ธ.ค. ๒๕๖๗	ม.ค. ๒๕๖๘	ก.พ. ๒๕๖๘	๑๙ มี.ค. ๒๕๖๘	ร้อยละ
เหนือ	๑๗,๒๔๙	๙๙๒	๘๗๕	๙๖๐	๙๖๔	๙๑๖	๘๕๓	๗๕๕	๖๙๓	๗๐
ตะวันออกเฉียงเหนือ	๕๔,๕๔๗	๔,๓๘๒	๓,๙๘๖	๓,๙๒๙	๓,๗๖๓	๓,๓๖๗	๒,๙๖๓	๒,๕๖๔	๒,๓๕๐	๕๓
กลาง	๑๖,๓๖๗	๑,๕๗๔	๙๘๙	๑,๒๗๓	๑,๒๔๔	๑,๐๕๘	๙๗๕	๘๖๑	๘๐๒	๕๑
ตะวันออก	๗,๘๐๔	๙๙๒	๙๐๓	๑,๑๐๗	๑,๑๑๗	๙๘๗	๘๔๔	๗๒๔	๖๖๔	๖๗
ตะวันตก	๒,๕๐๖	๑๙๒	๖๓	๙๒	๑๒๗	๑๒๑	๑๐๙	๙๕	๘๘	๔๕
ใต้	๓,๖๒๖	๓๓๘	๑๕๙	๑๗๙	๒๕๒	๒๘๘	๒๘๐	๒๗๘	๒๖๕	๗๘
รวม	๑๐๒,๐๙๙.๐๐	๘,๔๗๐	๖,๙๗๕	๗,๕๔๐	๗,๔๖๗	๖,๗๓๗	๖,๐๓๕	๕,๒๗๗	๔,๘๖๒	๕๗

๘. สถานการณ์น้ำในประเทศ ณ วันที่ ๒๕ - ๒๘ มีนาคม ๒๕๖๘ (กรมชลประทาน)

สถานี	แม่น้ำ	อำเภอ	จังหวัด	ระดับตลิ่ง (ม. รทก.)	ระดับน้ำ (ม.รทก.)				แนวโน้ม	เปรียบเทียบระดับตลิ่ง
					อังคาร	พุธ	พฤหัสบดี	ศุกร์		
					๒๕ มี.ค.	๒๖ มี.ค.	๒๗ มี.ค.	๒๘ มี.ค.		
P.๑	ปิง	เมือง	เชียงใหม่	๓.๗๐	๑.๕๖	๑.๕๓	๑.๓๑	๑.๕๖	เพิ่มขึ้น	-๒.๑๔
W.๑C	วัง	เมือง	ลำปาง	๕.๒๐	๐.๕๘	๐.๕๗	-๐.๔๓	-๐.๔๕	ลดลง	-๕.๖๕
Y.๑๖	ยม	บางระกำ	พิษณุโลก	๗.๓๐	๓.๙๗	๔.๐๕	๔.๐๖	๔.๐๒	ลดลง	-๓.๒๘
N.๗A	น่าน	เมือง	พิจิตร	๙.๘๗	๒.๘๐	๒.๗๖	๒.๘๗	๒.๙๙	เพิ่มขึ้น	-๖.๘๘
C.๒	เจ้าพระยา	เมือง	นครสวรรค์	๒๕.๗๐	๑๗.๒๑	๑๗.๒๓	๑๗.๒๔	๑๗.๒๓	ลดลง	-๘.๔๗
C.๑๓	เจ้าพระยา	สรรพยา	ชัยนาท	๑๖.๓๔	๕.๓๗	๕.๓๗	๕.๓๗	๕.๓๗	ทรงตัว	-๑๐.๙๗
M.๖A	มูล	สตึก	บุรีรัมย์	๗.๙๕	-๐.๓๑	-๐.๓๕	-๐.๓๗	-๐.๓๘	ลดลง	-๘.๓๓
M.๑๙๑	ลำตะคอง	เมือง	นครราชสีมา	๓.๕๐	๑.๐๘	๑.๑๑	๑.๐๕	๑.๑๓	เพิ่มขึ้น	-๒.๓๗
M.๗	มูล	เมือง	อุบลราชธานี	๗.๐๐	๑.๘๑	๑.๗๒	๑.๖๗	๑.๗๒	ลดลง	-๕.๒๘
M.๖๙	ลำเซบก	ทรายทองวัฒนา	อุบลราชธานี	๙.๗๐	๕.๑๐	๔.๗๘	๔.๗๓	๕.๙๐	เพิ่มขึ้น	-๓.๘๐
X.๖๔	คลองท่าแซะ	ท่าแซะ	ชุมพร	๑๗.๑๓	๗.๖๕	๗.๖๕	๗.๖๕	๗.๖๕	ทรงตัว	-๙.๔๘
X.๒๐๓	ภาคใต้ฝั่งตะวันออกตอนบน	เมือง	นครศรีธรรมราช	๑๐.๕๐	๘.๒๕	๘.๒๔	๘.๒๑	๘.๓๓	เพิ่มขึ้น	-๒.๑๗
X.๒๗๔	แม่น้ำโก-ลก	แว้ง	นราธิวาส	๒๓.๕๐	๑๘.๓๘	๑๘.๓๑	๑๘.๔๗	๑๘.๗๕	เพิ่มขึ้น	-๔.๗๕
X.๓๗A	แม่น้ำตาปี	พระแสง	สุราษฎร์ธานี	๑๑.๗๐	๕.๑๕	๕.๐๙	๕.๐๖	๕.๐๐	ลดลง	-๖.๗๐

*** ยังไม่ได้รับรายงาน

๙. สถานการณ์น้ำในพื้นที่ลุ่มน้ำโขง ณ วันที่ ๒๘ มีนาคม ๒๕๖๘ (คณะกรรมการบริหารแม่น้ำโขง)

สถานี	ระดับอ้างอิง (ม.รทก.)	ระดับตลิ่ง (ม.)	ระดับน้ำ (ม.)					เปรียบเทียบระดับตลิ่ง (ม.)	ผลต่างของระดับน้ำ (ม.)		แนวโน้ม
			๒๔ มี.ค.	๒๕ มี.ค.	๒๖ มี.ค.	๒๗ มี.ค.	๒๘ มี.ค.		๓ วันย้อนหลัง	๕ วันย้อนหลัง	
อ.เชียงแสน จ.เชียงราย	๓๕๗.๑๑๐	๑๒.๘๐	๒.๖๐	๒.๔๕	๒.๖๔	๒.๘๑	๓.๐๐	-๙.๘	๐.๓๖	๐.๔๐	เพิ่มขึ้น
อ.เชียงคาน จ.เลย	๑๙๔.๑๑๘	๑๖.๐๐	๕.๘๙	๕.๕๖	๕.๓๔	๕.๒๐	๕.๐๗	-๑๐.๙๓	-๐.๒๗	-๐.๘๒	ลดลง
อ.เมือง จ.หนองคาย	๑๕๓.๖๔๘	๑๒.๒๐	๒.๔๘	๒.๕๓	๒.๔๐	๒.๒๐	๒.๐๖	-๑๐.๑๔	-๐.๓๔	-๐.๔๒	ลดลง
อ.เมือง จ.นครพนม	๑๓๒.๖๘๐	๑๒.๐๐	๒.๐๙	๒.๑๗	๒.๓๐	๒.๔๓	๒.๓๙	-๙.๖๑	๐.๐๙	๐.๓๐	ลดลง
อ.เมือง จ.มุกดาหาร	๑๒๔.๒๑๙	๑๒.๕๐	๒.๕๐	๒.๔๙	๒.๕๗	๒.๗๑	๒.๗๘	-๙.๗๒	๐.๒๑	๐.๒๘	เพิ่มขึ้น
อ.โขงเจียม จ.อุบลราชธานี	๘๙.๐๓๐	๑๔.๕๐	๒.๗๗	๒.๗๘	๒.๗๗	๒.๗๙	๒.๘๙	-๑๑.๖๑	๐.๑๒	๐.๑๒	เพิ่มขึ้น

***ไม่มีสถานการณ์

๑๐. สถานการณ์เตือนภัย Early Warning ณ วันที่ ๒๘ มีนาคม ๒๕๖๘ (กรมทรัพยากรน้ำ)

การแจ้งเตือน	สถานี	การแจ้งเตือน	ช่วงเวลา
เตือนสีแดง (อพยพ)	-	-	-
เตือนสีเหลือง (เตือนภัย)	-	-	-
เตือนสีเขียว (เฝ้าระวัง)	-	-	-

*** ไม่มีสถานการณ์

๑๑. พื้นที่ติดตามและเฝ้าระวังสถานการณ์ธรณีพิบัติภัย ณ วันที่ ๒๘ มีนาคม ๒๕๖๘ (กรมทรัพยากรธรณี)

เนื่องจากในพื้นที่เสี่ยงภัยแผ่นดินถล่มมีฝนตกต่อเนื่อง ประกอบกับมีพื้นที่คาดการณ์ปริมาณน้ำฝนที่อาจก่อให้เกิดแผ่นดินถล่มล่วงหน้า โดยเฉพาะในบริเวณภาคใต้ จังหวัดยะลา ศูนย์ปฏิบัติการธรณีพิบัติภัย จึงได้ทำการเฝ้าระวังและติดตามสถานการณ์ธรณีพิบัติภัยแผ่นดินถล่มและน้ำป่าไหลหลากเป็นพิเศษและจะทำการแจ้งอาสาสมัครเครือข่ายในพื้นที่เสี่ยงภัยต่อไป

๑๒. เหตุการณ์วิกฤตน้ำปัจจุบัน ณ วันที่ ๒๘ มีนาคม ๒๕๖๘ [๑๕.๐๐ น. (เมื่อวาน) – ๐๘.๐๐ น. (วันนี้)]

ไม่มีสถานการณ์

๑๓. สถานการณ์ภาวะน้ำท่วม และสถานการณ์ฝนแล้ง/ฝนทิ้งช่วง ณ วันที่ ๒๘ มีนาคม ๒๕๖๘ (ปก.)

ไม่มีสถานการณ์

๑๔. ลักษณะอากาศ ๗ วันข้างหน้า (ระหว่างวันที่ ๒๗ มีนาคม – ๒ เมษายน ๒๕๖๘)

ในช่วงวันที่ ๒๗ – ๒๘ มี.ค. ความกดอากาศต่ำเนื่องจากความร้อนปกคลุมประเทศไทยตอนบน ลักษณะเช่นนี้ทำให้ประเทศไทยมีอากาศร้อนโดยทั่วไปกับมีฟ้าหลัว และมีอากาศร้อนจัดบางแห่งบริเวณภาคเหนือ ภาคตะวันออกเฉียงเหนือ และภาคกลาง ในขณะที่มีลมตะวันตกเฉียงใต้และลมใต้พัดปกคลุมประเทศไทยตอนบน ทำให้บริเวณดังกล่าวมีฝนฟ้าคะนองกับมีลมกระโชกแรงบางแห่ง

ส่วนในช่วงวันที่ ๒๙ มี.ค. – ๒ เม.ย. บริเวณความกดอากาศสูงหรือมวลอากาศเย็นกำลังปานกลางจากประเทศจีนจะแผ่ลงมาปกคลุมภาคตะวันออกเฉียงเหนือ และทะเลจีนใต้ ส่งผลทำให้มีลมตะวันออกเฉียงใต้พัดนำความชื้นเข้ามาปกคลุมประเทศไทยตอนบน ในขณะที่บริเวณดังกล่าวมีอากาศร้อนถึงร้อนจัด ลักษณะเช่นนี้ทำให้บริเวณดังกล่าวจะมีพายุฤดูร้อนเกิดขึ้น โดยมีลักษณะของพายุฝนฟ้าคะนอง ลมกระโชกแรง และลูกเห็บตกบางแห่ง รวมถึงอาจมีฟ้าผ่าเกิดขึ้นได้บางพื้นที่

สำหรับภาคใต้ในช่วงวันที่ ๒๗ - ๒๙ มี.ค. ลมตะวันออกเฉียงใต้กำลังอ่อน และลมตะวันตกเฉียงเหนือ พัดปกคลุมอ่าวไทย ภาคใต้ และทะเลอันดามัน ทำให้ภาคใต้มีฝนน้อย แต่ยังมีฝนฟ้าคะนองบางแห่ง ส่วนคลื่นลมบริเวณอ่าวไทยและทะเลอันดามันมีกำลังอ่อน โดยมีคลื่นสูงประมาณ ๑ เมตร บริเวณที่มีฝนฟ้าคะนองคลื่นสูงมากกว่า ๑ เมตร ส่วนในช่วงวันที่ ๓๐ มี.ค. - ๒ เม.ย. จะมีหย่อมความกดอากาศต่ำเคลื่อนผ่านทะเลจีนใต้ตอนล่าง อ่าวไทยตอนล่าง และภาคใต้ตอนล่าง ลงสู่ทะเลอันดามัน ทำให้ภาคใต้มีฝนเพิ่มขึ้น กับมีลมกระโชกแรงบางแห่ง โดยจะมีฝนตกหนักบางพื้นที่ในช่วงวันที่ ๓๑ มี.ค. - ๒ เม.ย. ส่วนคลื่นลมบริเวณอ่าวไทยและห่างฝั่งทะเลอันดามันจะมีกำลังแรงขึ้น โดยอ่าวไทยตอนล่างมีคลื่นสูง ๑ - ๒ เมตร อ่าวไทยตอนบนมีคลื่นสูงประมาณ ๑ เมตร บริเวณที่มีฝนฟ้าคะนองคลื่นสูงประมาณ ๒ เมตร ส่วนทะเลอันดามันมีคลื่นสูงประมาณ ๑ เมตร ห่างฝั่งคลื่นสูงมากกว่า ๑ เมตร บริเวณที่มีฝนฟ้าคะนองคลื่นสูงประมาณ ๒ เมตร

๑๕. ความช่วยเหลือพื้นที่ประสบปัญหาภัยแล้งสะสมของกรมทรัพยากรน้ำ

ความช่วยเหลือในพื้นที่ประสบปัญหาภัยแล้ง ตั้งแต่วันที่ ๑ ตุลาคม ๒๕๖๗ - ๒๗ มีนาคม ๒๕๖๘

หน่วยงาน	จังหวัด	ปริมาณการ สูบน้ำ (ลบ.ม.)	ปริมาณการ แจกจ่ายน้ำ สะอาด (ลิตร)	ประโยชน์ที่ได้รับ			
				อุปโภค-บริโภค		พื้นที่เกษตร (ไร่)	
				ครัวเรือน	ประชากร	ไร่	ชนิดพืช
สท.๑	ลำปาง	๑๒๑,๘๐๐	๓๙๖,๙๖๕	๒๑,๕๙๔	๗๙,๓๙๓	๑,๖๗๕	ข้าว กระเทียม ถั่วลิสง ถั่วเหลือง
	เชียงใหม่	-	๓๖,๕๔๕	๑,๘๒๗	๗,๓๐๙	-	-
	แม่ฮ่องสอน	-	๒๐,๘๑๑	๑,๐๔๑	๔,๑๖๒	-	-
	เชียงราย	๘๐๔,๑๐๐	๙๑,๗๗๔	๕,๙๔๔	๒๓,๓๕๕	๑,๐๐๐	นาข้าว ข้าวโพด
สท.๒	กำแพงเพชร	-	๓๙,๕๑๐	๑,๙๗๖	๗,๙๐๒	-	-
	บึงบอระเพ็ด	๑๒,๔๔๑,๖๐๐	-	๘,๑๔๕	๓๐,๗๒๘	๘๓,๐๕๕	นาข้าว พืชสวน อ้อย เลี้ยงปลา นาบัว
	นครสวรรค์	๔,๑๕๘,๕๕๐	๑๒,๐๐๐	๗,๘๗๒	๒๐,๗๓๘	๕๔,๔๖๔	ข้าว,อ้อย,ข้าวโพด,มะม่วง
	อุทัยธานี	๑,๓๗๐,๕๒๐	-	๙๗๐	๒,๗๖๔	๓,๐๐๐	นาข้าว
สท.๓	สระบุรี	-	๖๖,๐๐๐	๗๒	๒๕๐	-	-
	อุดรธานี	๖,๘๘๓,๘๙๖	-	๙๖,๖๙๕	๔๘๒,๔๓๘	๒,๗๗๐	นาข้าว
สท.๔	สกลนคร	๑๐๓,๖๘๐	-	๕๐๐	๒,๐๐๐	๒,๙๐๐	นาข้าว
	มหาสารคาม	๕๓๘,๘๐๐	-	๑,๐๗๐	๓,๖๗๘	๓๑๔	มันสำปะหลัง อ้อย ข้าว
	ขอนแก่น	๔๗๔,๐๐๐	-	๒,๑๔๓	๖,๓๔๓	-	-
สท.๕	ร้อยเอ็ด	๖๕,๕๕๐	-	๑๐๔	๓๖๐	๕๐	นาข้าว
	นครราชสีมา	๑,๙๖๕,๔๕๐	๓๐,๐๐๐	๑๑,๖๕๑	๓๔,๐๔๐	-	-
	สุรินทร์	๑๙๗,๑๐๐	-	๑๖๐	๖๐๐	-	-
	ศรีสะเกษ	๔๒,๐๐๐	-	๓๔๒	๑,๐๒๖	-	-
สท.๖	บุรีรัมย์	๙๗,๙๐๐	-	๕๘๐	๒,๒๐๐	-	-
	สระแก้ว	๙๕๐,๔๐๐	-	๑๘,๕๒๗	๙๒,๖๓๕	๔๐๐	นาข้าว
	ปราจีนบุรี	๔,๑๐๘,๓๐๐	-	๕,๐๕๕	๑๒,๒๐๗	๗,๓๘๕	นาข้าว
	ระยอง	๓๑๗,๔๐๐	-	๓๙,๐๖๑	๑๑๗,๐๘๙	-	-
สท.๗	จันทบุรี	๔,๔๑๗,๒๐๐	-	๘,๙๒๕	๒๑,๔๔๑	๙,๙๗๕	ทุเรียน,เงาะ,มังคุด,ลองกอง,ยางพารา
	ราชบุรี	๖,๔๘๐	-	๑๖	๖๔	๒๒๖	มะพร้าว
สท.๘	นครศรีธรรมราช	๑๙๔,๔๐๐	-	๑,๓๖๐	๔,๐๕๐	๑๒,๖๕๐	พริก/ผักทอง/แตงโม/ข้าว/คะน้า/ปาล์ม
สท.๙	อุดรดิตถ์	-	๑๐๙,๗๕๐	๑๐,๕๙๖	๒๒,๓๓๖	-	-
	น่าน	-	๑๙,๑๓๐	๓,๙๒๐	๘,๐๘๓	-	-
	แพร่	๑,๗๖๒,๙๘๐	-	๒,๘๔๐	๘,๔๖๙	๗,๗๓๖	ข้าวโพด,ยาสูบ,ข้าว,ถั่ว
	พิษณุโลก	๑๔๒,๐๘๐	๗๐๒,๕๐๔	๒,๒๓๙	๕,๗๑๓	-	-
สท.๑๐	สุราษฎร์ธานี	๙๘๖,๘๐๐	๑๒,๐๐๐	๑,๘๑๙	๖,๑๒๐	๙,๒๓๐	ทุเรียน, มังคุด, เงาะ, พืชผักสวนครัว, ปาล์ม

	ชุมพร	๑๖,๐๐๐	-	๑,๙๐๔	๔,๘๒๖	๑๕,๐๐๐	ทุเรียน/กาแฟ/ยางพารา/ปาล์ม น้ำมัน
สทน.๑๑	อำนาจเจริญ	๒๖๔,๒๐๐	๗๘๐,๐๐๐	๒,๒๖๒	๘,๖๓๖	-	-
	อุบลราชธานี	๖๖,๗๘๐	-	๑๔๘	๖๕๐	-	-
	ยโสธร	๖๓,๙๐๐	-	๘๓๐	๒,๓๐๐	-	-
	๓๒ จังหวัด	๔๒,๕๖๑,๘๖๖	๒,๓๑๖,๙๘๙	๒๖๒,๑๘๗	๑,๐๒๓,๙๐๕	๒๑๑,๘๓๐	

จึงเรียนมาเพื่อโปรดทราบ

นายธีระชุน บุญสิทธิ์
อธิบดีกรมทรัพยากรน้ำ
ประธานคณะกรรมการศูนย์ปฏิบัติการ
ทรัพยากรธรรมชาติและสิ่งแวดล้อม (ด้านทรัพยากรน้ำ)